

---

## N32L436MBL\_EVB 开发板硬件使用指南

---

### 简介

此文档的目的在于让使用者能够快速熟悉 N32L436MBL\_EVB 开发板,了解开发板的功能、使用说明及注意事项,以便基于开发板进行 MCU 调试开发。

## 目录

<b>1</b>	<b>硬件开发说明.....</b>	<b>1</b>
1.1	简述.....	1
1.2	开发板功能.....	1
1.3	开发板布局.....	1
1.4	开发板跳线使用说明.....	3
1.5	开发板原理图.....	4
<b>2</b>	<b>历史版本 .....</b>	<b>11</b>
<b>3</b>	<b>声 明 .....</b>	<b>12</b>

# 1 硬件开发说明

## 1.1 简述

N32L436MBL\_EVB 开发板用于国民技术股份有限公司 32 位 N32L43XM 系列芯片的样片开发。本文档详细描述了 N32L436MBL\_EVB 开发板的功能、使用说明及注意事项。

## 1.2 开发板功能

开发板主 MCU 芯片型号为 N32L436MBL7, LQFP80 管脚封装，开发板把所有的功能接口都连接出来，方便客户开发。

## 1.3 开发板布局

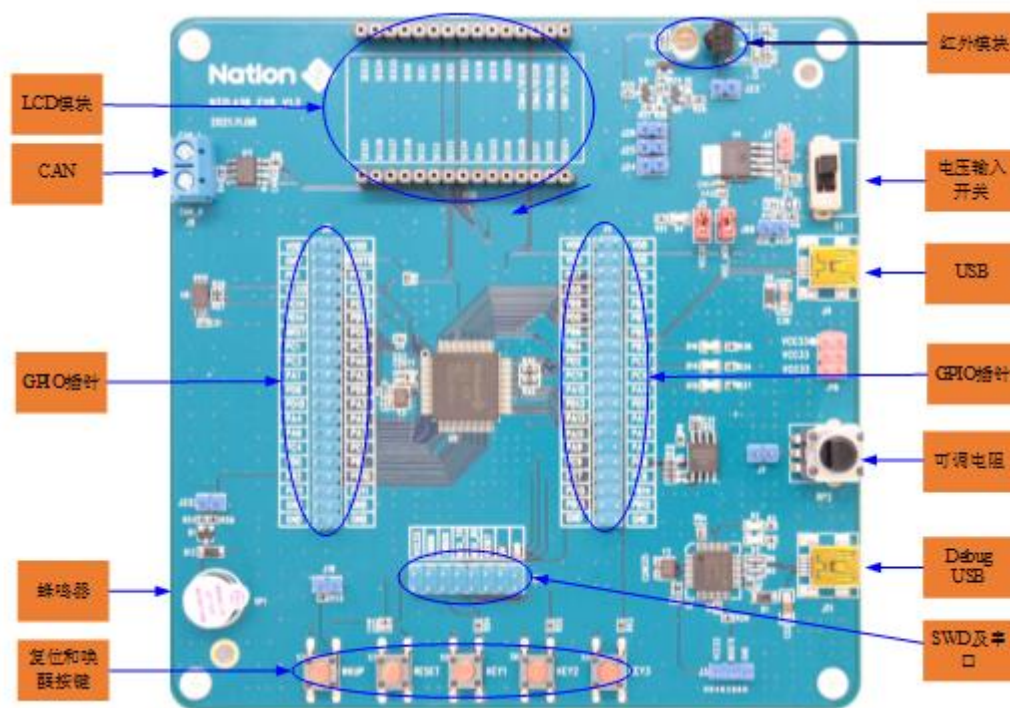


图 1-1 开发板布局

### 1) 开发板的供电

开发板可选用USB 接口（J4）供电和DEBUG USB（J11）供电。

## 2) USB COMM接口 (J4)

采用Mini USB接口 (J4)，连接主MCU (U2) 的DP和DM信号，用于主MCU的USB接口通讯。

## 3) Debug USB (J11)

通过NS-LINK芯片 (U4) 的DEBUG USB接口，可以提供主MCU程序下载调试功能，也可以连接MCU的串口提供USB转串口功能。

## 4) SWD接口 (J33)

SWD接口：SWDIO和SWDCK，用于主MCU程序下载调试，可采用ULINK2或JLINK对MCU进行下载调试，也可以跳线帽短接SWDIO信号插针以及SWDCK信号插针，通过DEBUG USB对MCU进行下载调试。

串口：MCU\_TX和MCU\_RX，用作串口外接信号，MCU的PA9 (TX) 和PA10 (RX) 用作串口，可以单独外接串口设备，也可以跳线帽短接MCU\_TX信号插针以及MCU\_RX信号插针，通过开发板上的NS-LINK，将USB口转为串口，方便客户使用；

## 5) 复位和唤醒按键 (S7、S2)

S7、S2分别为复位按键和唤醒按键，分别连接芯片的NRST管脚和PA0-WKUP管脚，用于芯片复位和唤醒功能。

## 6) 通用按键 (S3、S5、S6)

S3、S5、S6为通用按键，分别连接芯片PD13、PA5和PD12管脚。

## 7) BOOT (J8 PIN4)

J8 PIN4为BOOT0插针，可以根据需要通过跳线帽短接到电源和地。

## 8) LCD模块

LCD屏连接到MCU LCD控制器，其接口的具体定义参见《UM\_N32L43x系列用户手册》

## 9) 蜂鸣器模块

蜂鸣器SP1通过MCU PB2引脚控制。

## 10) CAN接口

CAN通过CAN收发器（TJA1050）转换成CAN接口J9。

## 11) 红外模块

开发板板载一路红外发射电路及一体化红外接收器，红外发射管位号D12，一体化红外接收器位号U14。

## 12) 电位器

电位器RP2连接到MCU PC5（ADC\_IN15）引脚。

## 13) GPIO口（J2，J8）

芯片GPIO接口全部引出，插针上也预留3.3V电压和GND插针，方便测试。接口的具体定义参见《UM\_N32L43x系列用户手册》。

## 1.4 开发板跳线使用说明

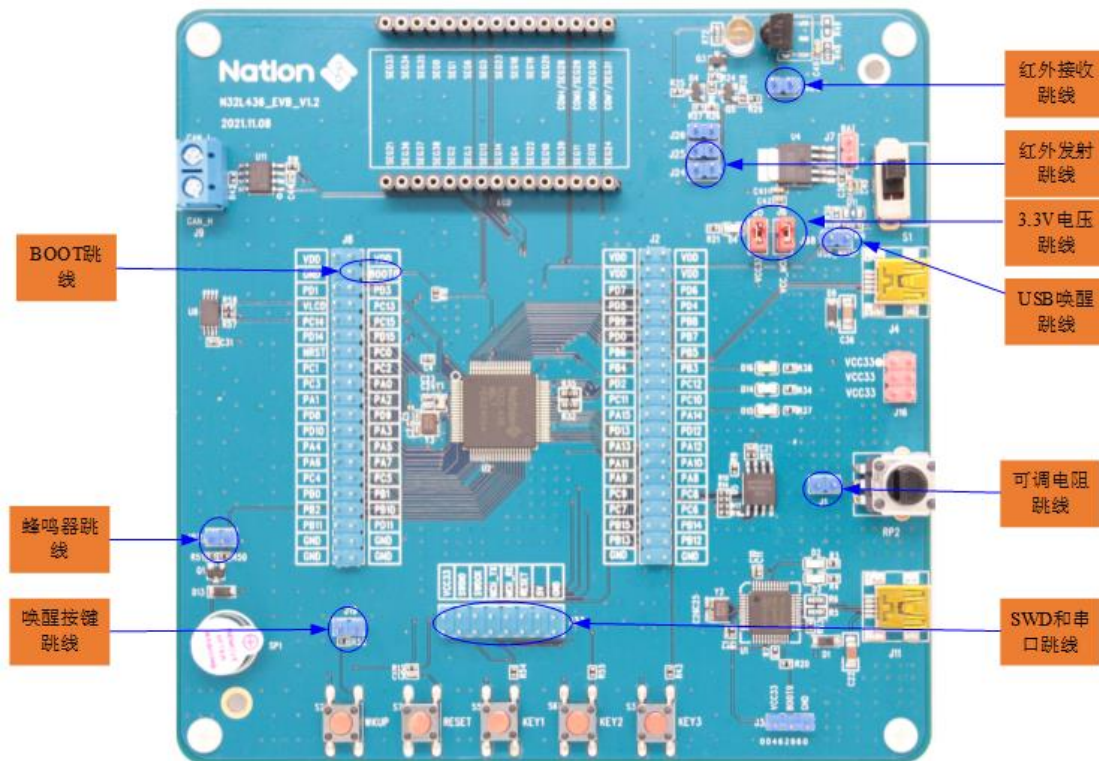


图 1-2 开发板跳线说明

表 1-1 开发板跳线说明列表

No.	跳线位号	跳线功能	使用说明
1	J5、J6	3.3V 供电跳线	J6: 供电 3.3V 给 NS-LINK MCU 芯片。 J5: 供电 3.3V 给主 MCU 芯片。
2	J88	USB 唤醒跳线	短接此跳线，USB 接口插入时，通过 PA0 唤醒 MCU（设置 PA0 位为 WKUP 信号）
3	J33	SWD 跳线	使用 NS-LINK 通过 USB DEBUG 口下载程序给 MCU，需要短接 SWDIO 信号插针以及 SWDCK 信号插针。
	J33	串口跳线	使用 NS-LINK 通过 USB DEBUG 口做串口使用时，需要短接 MCU_TX 信号插针以及 MCU_RX 信号插针。
4	J8 PIN4	BOOT 跳线	J8 PIN4: BOOT0。
5	J23	红外接收跳线	使用红外接收模块时需短接该跳线。
6	J24、J25	红外发射跳线	使用红外发射模块时需短接该跳线。
7	J1	电位器跳线	需调节可调电阻时需短接该跳线。
8	J19	唤醒按键跳线	在使用唤醒按键唤醒 MCU 时需短接该跳线。
9	J22	蜂鸣器跳线	使用蜂鸣器时需短接该跳线。

## 1.5 开发板原理图

N32L436MBL\_EVB 开发板原理图说明如下（详见《N32L436MBL\_EVB\_V1.2》）：

### 1) MCU 连接

参考图 1-3 为 MCU 连接原理图，MCU 每一个 VDD 管脚都连接有电容，所有 GPIO 都引出连接到 J1 和 J2 插针上，方便调试。

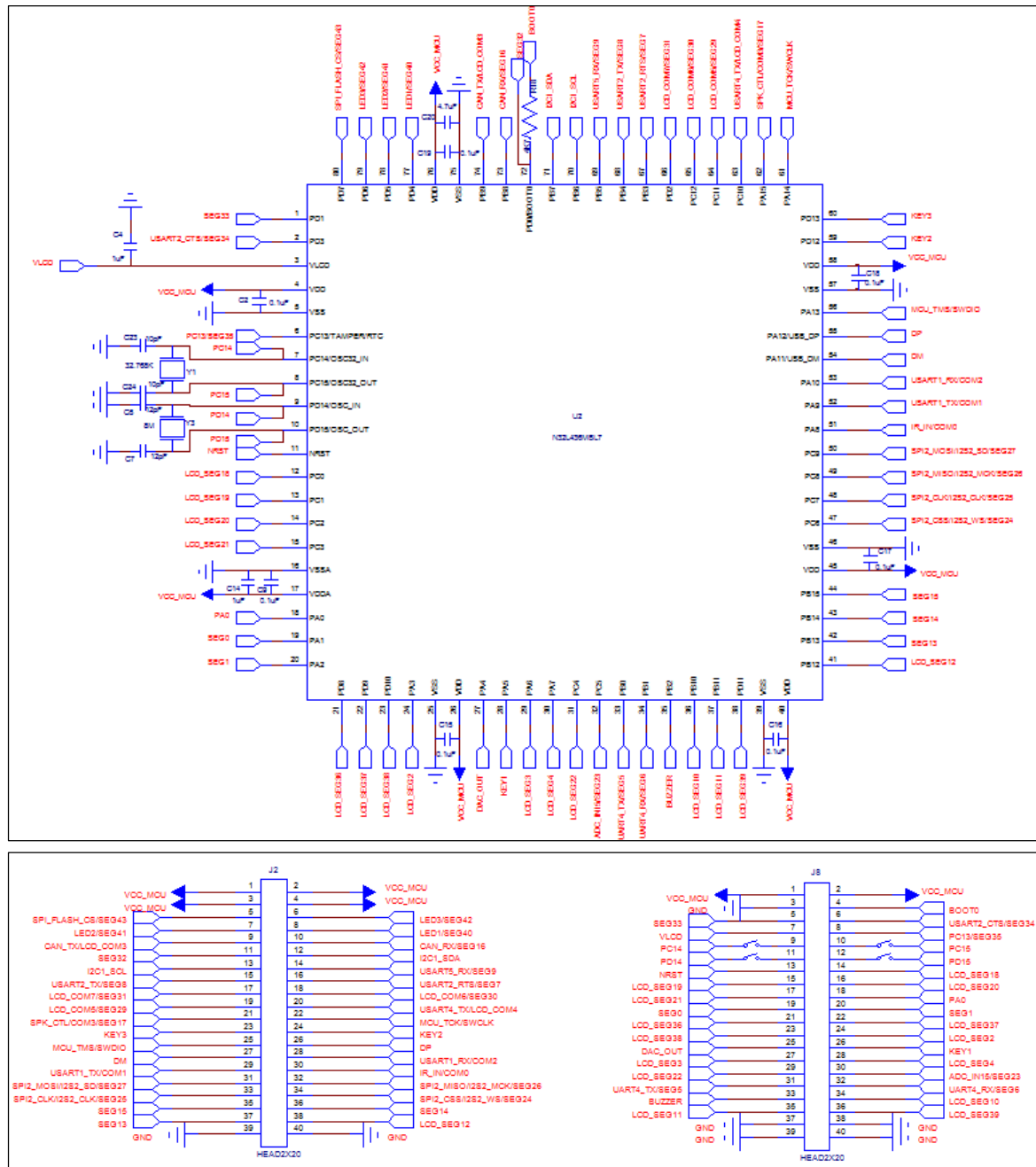


图 1-3 MCU 连接图

## 2) 电源设计

参考图 1-4 为电源设计原理图,PCB 通过 USB 供电 5V, 再通过 LDO 输出 3.3V 电压给整个 PCB 板供电。

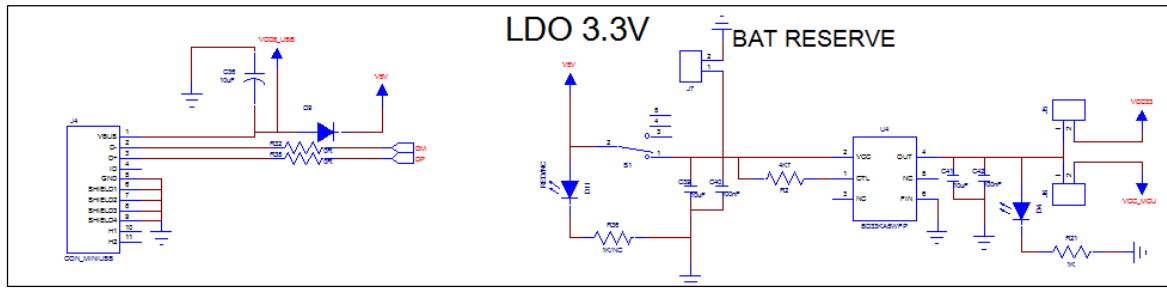


图 1-4 电源设计

### 3) 按键设计

参考图 1-5 为按键设计原理图，一共 5 个按键，分别为 3 个通用按键、MCU 唤醒按键和复位按键。

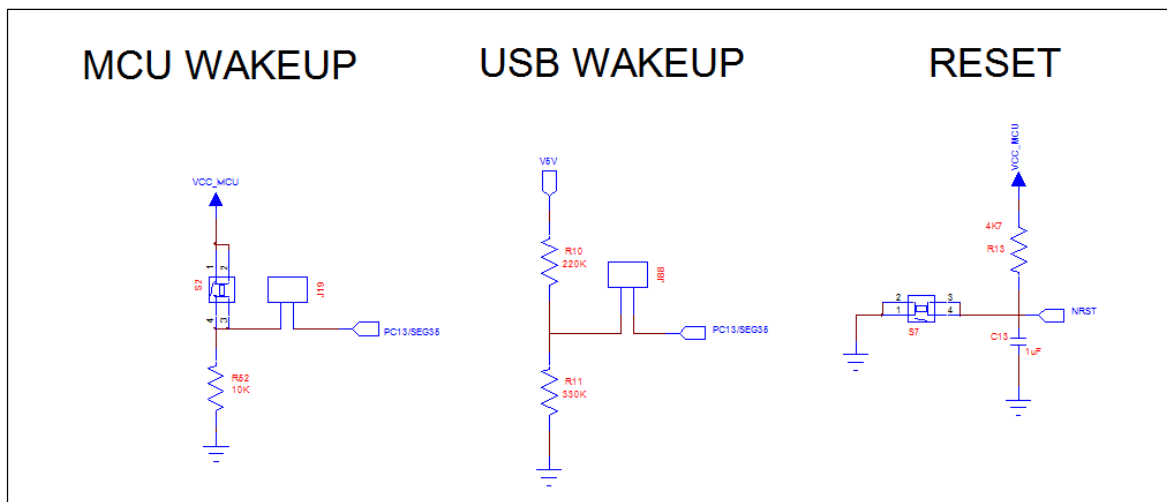


图 1-5 按键设计

### 4) LED 灯设计

参考图 1-6 为 LED 灯设计原理图，一共 5 个 LED 灯，D1、D2、D3 分别连接主 MCU 的 PA8、PB4 和 PB5，可以用于调试使用。D6 和 D7 用于 NS-LINK MCU 控制，用于监视 NS-LINK 运行状态。



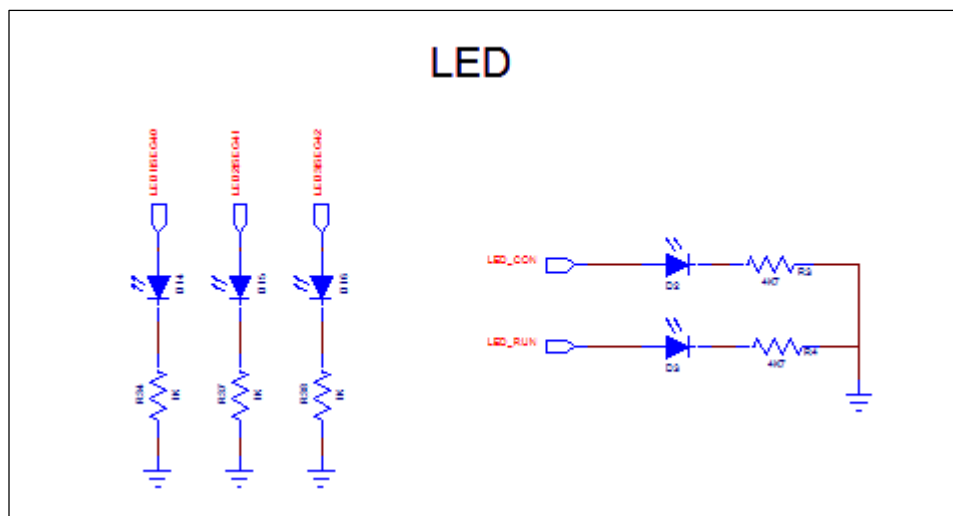


图 1-6 LED 灯设计

## 5) 晶体

参考图 1-7 为晶体连接图，芯片共两个外接晶体，分别为 32.768KHz 和 8MHz。

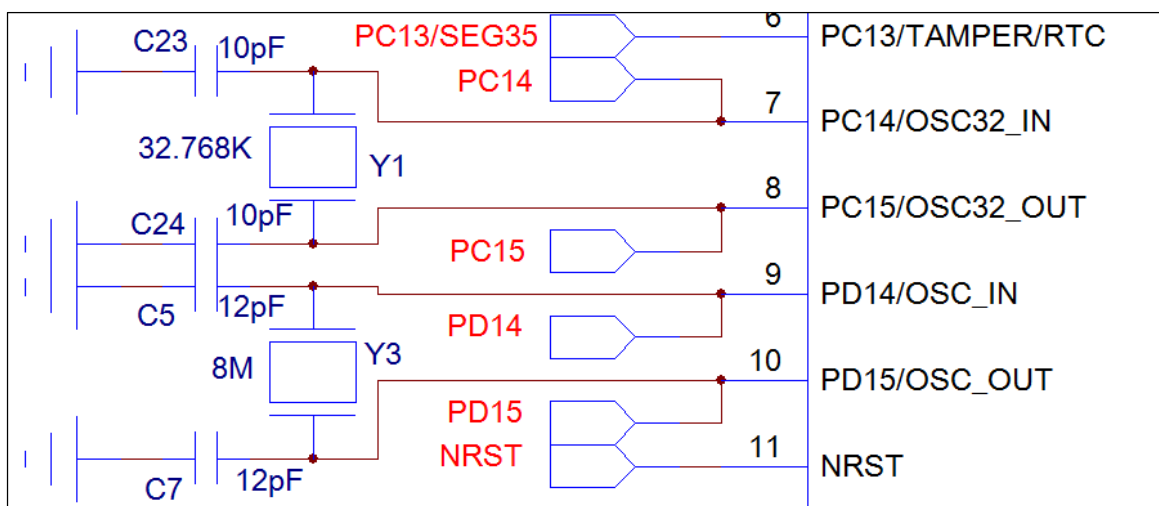
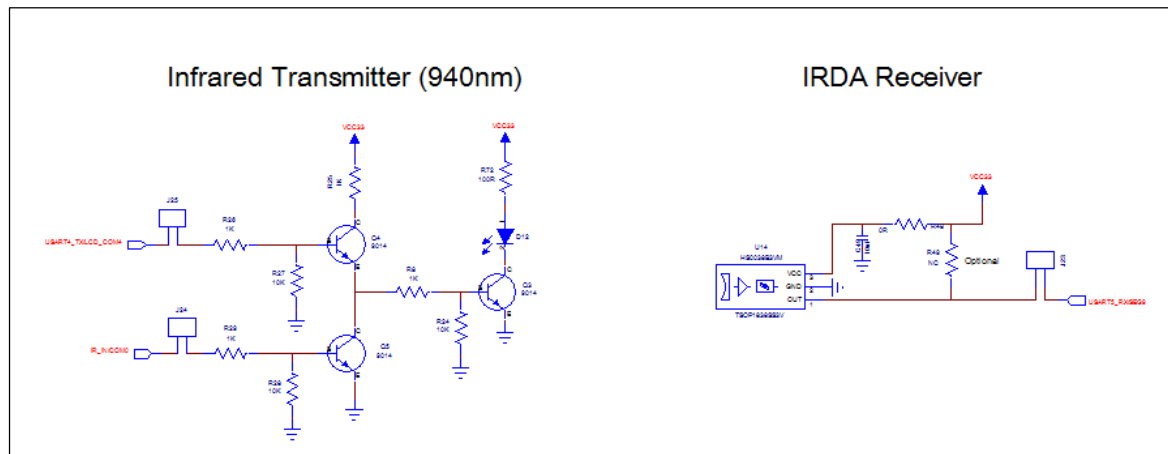
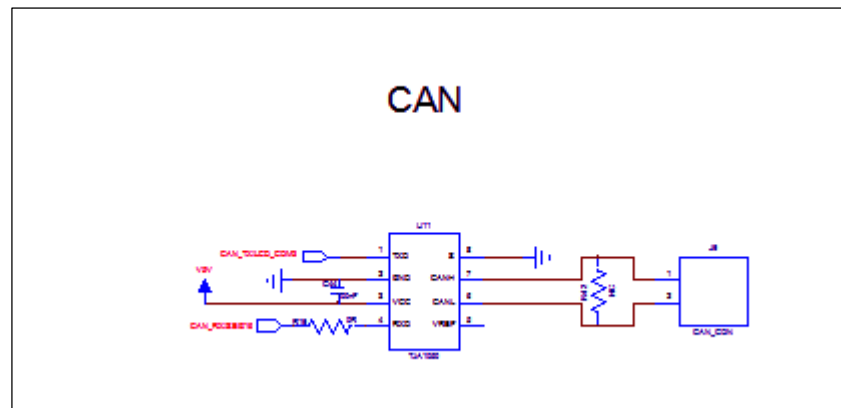


图 1-7 晶体设计

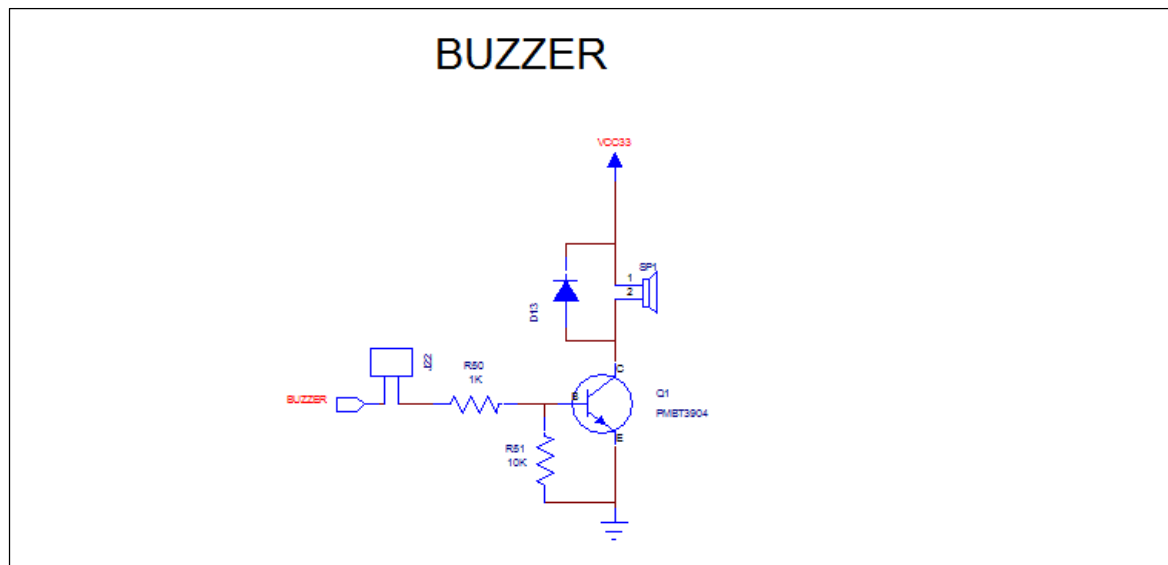
## 6) 红外模块



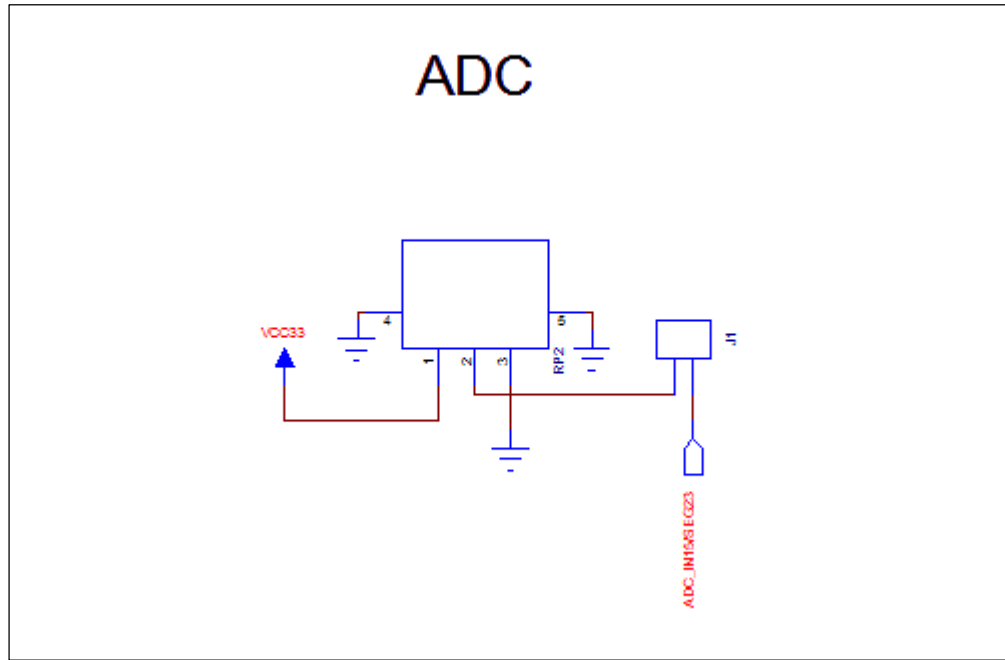
## 7) CAN 接口



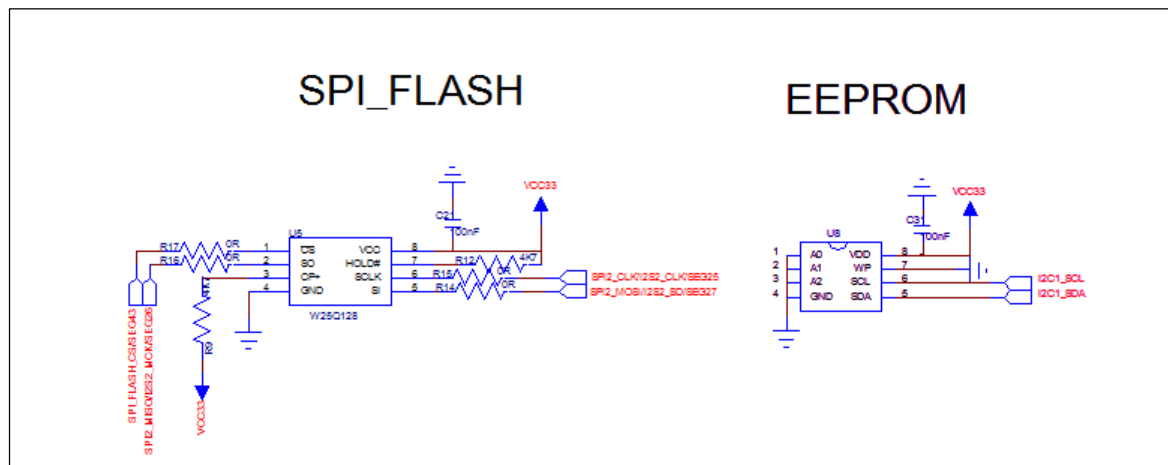
### 8) 蜂鸣器



## 9) 电位器



## 10) 存储模块



## 11) NS-LINK

参考图 1-9 为 NS-LINK 原理图，用户可通过 DEBUG USB 口直接连接 USB 线下载程序，省去 ULINK 或 JLINK 烧录器。也可以通过 DEBUG USB 模拟串口进行调试。

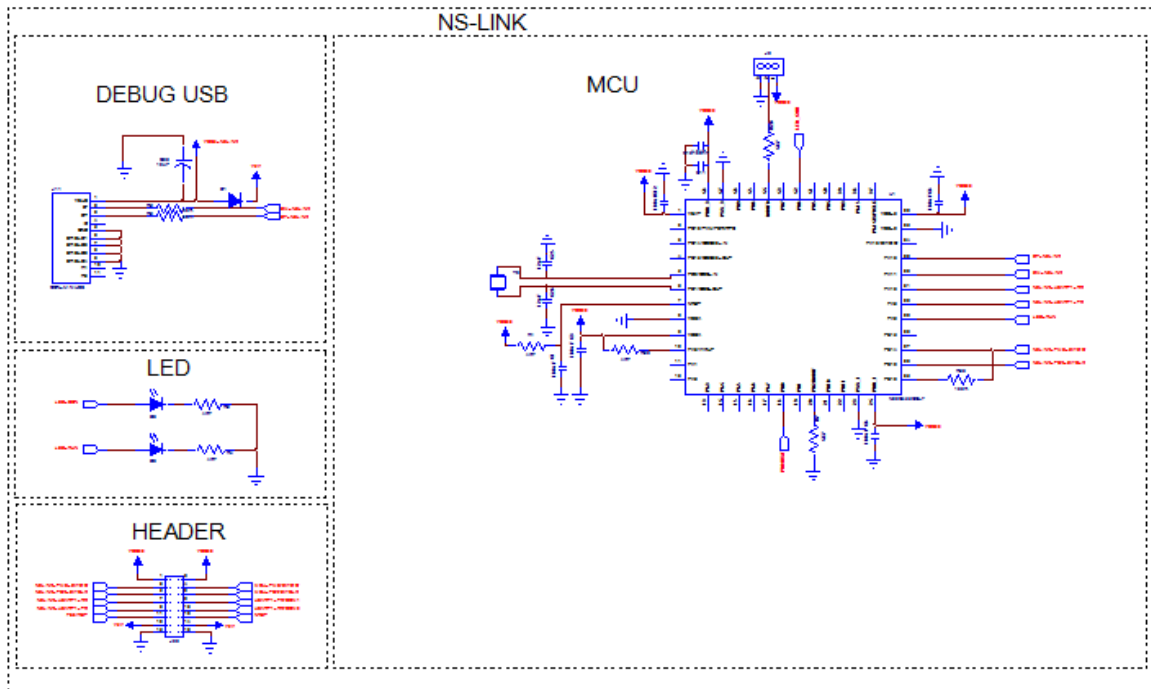


图 1-8 NS-LINK

● 外围器件说明：

- 1) PCB LAYOUT 设计时, VDD(PIN76)就近放两颗电容, 分别为 4.7uF 和 0.1uF, 其余 VDD 管脚就近放 0.1uF 电容。
- 2) PC14-OSC32\_IN、PC15-OSC32\_OUT: 有外部高精度 RTC 时钟需求时, 需靠近管脚外接 32.768KHz 晶体, 无需求则可不加。
- 3) DP、DM: 33Ω 串联电阻, 靠近管脚摆放。

## 2 历史版本

版本	日期	备注
V1.2	2022-06-25	创建文档

### 3 声 明

国民技术股份有限公司（下称“国民技术”）对此文档拥有专属产权。依据中华人民共和国的法律、条约以及世界其他法域相适用的管辖，此文档及其中描述的国民技术产品（下称“产品”）为公司所有。

国民技术在此并未授予专利权、著作权、商标权或其他任何知识产权许可。所提到或引用的第三方名称或品牌（如有）仅用作区别之目的。

国民技术保留随时变更、订正、增强、修改和改良此文档的权利，恕不另行通知。请使用人在下单购买前联系国民技术获取此文档的最新版本。

国民技术竭力提供准确可信的资讯，但即便如此，并不推定国民技术对此文档准确性和可靠性承担责任。

使用此文档信息以及生成产品时，使用者应当进行合理的设计、编程并测试其功能性和安全性，国民技术不对任何因使用此文档或本产品而产生的任何直接、间接、意外、特殊、惩罚性或衍生性损害结果承担责任。

国民技术对于产品在系统或设备中的应用效果没有任何故意或保证，如有任何应用在其发生操作不当或故障情况下，有可能致使人员伤亡、人身伤害或严重财产损失，则此类应用被视为“不安全使用”。

不安全使用包括但不限于：外科手术设备、原子能控制仪器、飞机或宇宙飞船仪器、所有类型的安全装置以及其他旨在支持或维持生命的应用。

所有不安全使用的风险应由使用人承担，同时使用人应使国民技术免于因为这类不安全使用而导致被诉、支付费用、发生损害或承担责任时的赔偿。

对于此文档和产品的任何明示、默示之保证，包括但不限于适销性、特定用途适用性和不侵权的保证责任，国民技术可在法律允许范围内进行免责。

未经明确许可，任何人不得以任何理由对此文档的全部或部分进行使用、复制、修改、抄录和传播。